

## Operačný program Integrovaná infraštruktúra 2014 - 2020

### ZÁMER NÁRODNÉHO PROJEKTU

#### Názov národného projektu:

Modernizácia vybraných úsekov na cestách I. triedy v BB kraji – 2. etapa

1. Zdôvodnite čo najpodrobnejšie prečo nemôže byť projekt realizovaný prostredníctvom výzvy na predkladanie žiadostí o NFP? (vyplní MDV SR)  
*(napr. porovnanie s realizáciou prostredníctvom dopytovo orientovaného projektu vzhľadom na efektívnejší spôsob naplňovania cieľov OP, efektívnejšie a hospodárnejšie využitie finančných prostriedkov)*

V rámci projektu bude zaobstaraná realizačná fáza na základe vypracovanej projektovej dokumentácie.

Prijímateľom národného projektu je Slovenská správa ciest (SSC), ktorá je ako prijímateľ určená priamo v OPII. SSC je rozpočtová organizácia, ktorá je svojim rozpočtom napojená priamo na zriaďovateľa – Ministerstvo dopravy SR (MD SR). Základnou činnosťou organizácie je správa ciest I. triedy a cestných pozemkov vo vlastníctve štátu a výkon s tým súvisiacich činností ako je zabezpečovanie investičnej prípravy a výstavby ciest I. triedy a ich údržby. Vzhľadom na charakter projektu a vopred určeného prijímateľa projektu sa nebude vyhlasovať výzva na predkladanie žiadostí o NFP, ktorej aplikácia je z dôvodu nesúťažného charakteru národných projektov irelevantná. RO OPII na predloženie národného projektu vyzve budúceho žiadateľa písomne prostredníctvom vyzvania alebo zverejnením vyzvania na svojom webovom sídle.

#### 2. Príslušnosť národného projektu k relevantnej časti operačného programu

Prioritná os	PO6 - Cestná infraštruktúra (mimo TEN-T CORE)
Investičná priorita	IP 7b) - Posilnenie regionálnej mobility prepojením sekundárnych a terciálnych uzlov s infraštruktúrou TEN-T vrátane multimodálnych uzlov
Špecifický cieľ	ŠC 6.2 Zlepšenie bezpečnosti a dostupnosti cestnej infraštruktúry TEN-T a regionálnej mobility prostredníctvom výstavby a modernizácie ciest I. triedy
Miesto realizácie projektu (na úrovni kraja)	Banskobystrický kraj
Identifikácia hlavných cieľových skupín (ak relevantné)	široká verejnosť

### 3. Prijímateľ<sup>1</sup> národného projektu

Dôvod určenia prijímateľa národného projektu <sup>2</sup>	Prijímateľ národného projektu je Slovenská správa ciest ako rozpočtová organizácia Ministerstva dopravy Slovenskej republiky (MD SR). Prijímateľ ako rozpočtová organizácia MD SR vykonáva a koordinuje všetky činnosti, ktoré sú predmetom projektu.
Má prijímateľ osobitné, jedinečné kompetencie na implementáciu aktivít národného projektu priamo zo zákona, osobitných právnych predpisov, resp. je uvedený priamo v príslušnom operačnom programe?	Osobitné kompetencie SSC na implementáciu aktivít národného projektu sú vymedzené zriaďovacou listinou. SSC je ako prijímateľ uvedená priamo v Operačnom programe Integrovaná infraštruktúra.
Obchodné meno/názov (aj názov sekcie ak relevantné)	Slovenská správa ciest
Sídlo	Miletičova 19, 826 19 Bratislava
IČO	00 33 28

### 4. Partner, ktorý sa bude zúčastňovať realizácie národného projektu (ak relevantné)

Zdôvodnenie potreby partnera národného projektu (ak relevantné) <sup>3</sup>	-
Kritériá pre výber partnera <sup>4</sup>	-
Má partner monopolné postavenie na implementáciu týchto aktivít? (áno/nie) Ak áno, na akom základe?	-
Obchodné meno/názov	-
Sídlo	-
IČO	-

*V prípade viacerých partnerov, doplňte údaje za každého partnera.*

<sup>1</sup> V tomto dokumente je používaný pojem prijímateľ a žiadateľ. Je to tá istá osoba, no technicky sa žiadateľ stáva prijímateľom až po podpísaní zmluvy o NFP.

<sup>2</sup> Jednoznačne a stručne zdôvodnite výber prijímateľa NP ako jedinečnej osoby oprávnenej na realizáciu NP (napr. odkaz na platné predpisy, operačný program, národnú stratégiu, ktorá odôvodňuje jedinečnosť prijímateľa NP).

<sup>3</sup> Uveďte dôvody pre výber partnerov (ekonomickí, sociálni, profesijní...). Odôvodnite dôvody vylúčenia akejkoľvek tretej strany ako potenciálneho realizátora.

<sup>4</sup> Uveďte, na základe akých kritérií bol partner vybraný, alebo ak boli zverejnené, uveďte odkaz na internetovú stránku, kde sú dostupné. Ako kritérium pre výber - určenie partnera môže byť tiež uvedená predchádzajúca spolupráca žiadateľa s partnerom, ktorá bude náležite opísaná a odôvodnená, avšak nejde o spoluprácu, ktorá by v prípade verejných prostriedkov spadala pod pôsobnosť zákona o VO.

#### 5. Predpokladaný časový rámec

Dátumy v tabuľke nižšie nie sú záväzné, ale predstavujú vhodný a žiaduci časový rámec pre zabezpečenie procesov, vedúcich k realizácii národného projektu.

Dátum vyhlásenia vyzvania vo formáte Mesiac/Rok	Vyzvanie vyhlásené v 03/2022 Aktualizácia vyzvania v 06/2023
Uveďte plánovaný štvrťrok podpísania zmluvy o NFP s prijímateľom	2. štvrťrok 2023
Uveďte plánovaný štvrťrok spustenia realizácie projektu	1. štvrťrok 2022
Predpokladaná doba realizácie projektu v mesiacoch	24 mesiacov

#### 6. Finančný rámec

Alokácia na vyzvanie (zdroj EÚ a ŠR)	18 137 941,04 €
Celkové oprávnené výdavky projektu	18 137 941,04 €
Vlastné zdroje prijímateľa	0,00 €

#### 7. Východiskový stav

a. Uveďte východiskové dokumenty na regionálnej, národnej a európskej úrovni, ktoré priamo súvisia s realizáciou NP:

- Operačný program Integrovaná infraštruktúra 2014 – 2020,
- Strategický plán rozvoja dopravy SR do roku 2030

b. Uveďte predchádzajúce výstupy z dostupných analýz, na ktoré nadväzuje navrhovaný zámer NP (štatistiky, analýzy, štúdie,...):

Cestná bezpečnostná inšpekcia (investičná) – cestná bezpečnostná inšpekcia rieši identifikáciu kritických miest s opakujúcimi sa dopravnými nehodami, návrh opatrení a ekonomické posúdenie. Na základe týchto výsledkov boli vybrané uvedené úseky na realizáciu opatrení v druhej etape modernizácií v BB kraji.

V súlade so závermi vykonaných prieskumov a celkového zhodnotenia predmetného úseku cesty je potrebné vykonať komplexnú rekonštrukciu, ktorá bude spĺňať podmienky prevádzkovateľnosti, zaťažiteľnosti a ekonomickosti.

c. Uveďte, na ktoré z ukončených a prebiehajúcich národných projektov<sup>5</sup> zámer NP priamo nadväzuje, v čom je navrhovaný NP od nich odlišný a ako sú v ňom zohľadnené výsledky/dopady predchádzajúcich NP (ak relevantné):

Projektová príprava všetkých úsekov uvedených nižšie sa financovala prostredníctvom štátneho rozpočtu.

d. Popíšte problémové a prioritné oblasti, ktoré rieši zámer národného projektu. (Zoznam známych problémov, ktoré vyplývajú zo súčasného stavu a je potrebné ich riešiť):

<sup>5</sup> V prípade ak je to relevantné, uveďte aj ukončené národné projekty z programového obdobia 2007-2013.

Zámer rieši nevyhovujúci technický stav cestného telesa a zlepšuje parametre ciest I. triedy:

**- I/69 Badín – Banská Bystrica**

Cesta I. triedy č. 69 spája Banskú Bystricu a Zvolen. Úsek Badín – Banská Bystrica sa nachádza medzi Zvolenom a Banskou Bystricou v Banskobystrickom kraji, v okrese Banská Bystrica. Modernizovaný úsek sa nachádza v katastrálnych územiach Kremnička, Radvaň od km cca 14,640 po km cca 17,740 (podľa pasportu cesty) v dĺžke 3,096 km. V danej lokalite je súběžnou komunikáciou s komunikáciou rýchlostnej cesty R1.

Účelom a cieľom navrhovaného projektu je prostredníctvom odstránenia bezpečnostných rizík a zvýšenia technicko – dopravných parametrov zvýšiť bezpečnosť a plynulosť cestnej premávky.

**- I/9 (I/50) Janova Lehota – Lutíla**

Cesta I. triedy 9 (I/9) je cesta I. triedy vedúca v trase (Brno-) Drietoma, št. hr. - Trenčín - Prievidza - Žiar nad Hronom. Cesta vznikla rozdelením (dnes už zaniknutej) cesty I/50 na tri samostatné cesty. Prechádza Trenčianskym a Banskobystrickým krajom. V Banskobystrickom kraji sa I/9 dostáva do okresu Žiar nad Hronom. Tu sa križuje pred vstupom do Žiaru nad Hronom s III/2482, III/2480, III/2481, vchádza do Žiaru nad Hronom a križuje sa s III/2483 a III/2484. V ďalšej obci, Lodomerskej Vieske, sa I/9 križuje s III/2485 a I/65, kde končí.

Cieľom a účelom je z hľadiska komplexného riešenia v danom území zabezpečiť plynulosť a bezpečnosť dopravy, zníženie negatívneho dopadu cestnej dopravy na životné prostredie krajiny a obyvateľstva, zníženie hlukovej záťaže. V súlade so závermi vykonaných prieskumov a celkového zhodnotenia predmetného úseku cesty je potrebné vykonať komplexnú rekonštrukciu, ktorá bude spĺňať podmienky prevádzkovateľnosti, zaťažiteľnosti a ekonomickosti. Cieľom rekonštrukcie je zvýšiť únosnosť cesty, zlepšiť parametre cestnej komunikácie tak, aby zabezpečovala plynulosť a bezpečnosť dopravy účastníkov cestnej premávky, zvýšenie dopravného komfortu užívateľov komunikácie, predĺženie životnosti dotknutých stavebných objektov. Realizáciou predmetnej stavby sa zlepší komfort účastníkov cestnej premávky na predmetnej komunikácii, minimalizujú sa náklady na bežnú údržbu ciest, zníži sa hladina hluku, emisií od vozidiel, zvýši sa bezpečnosť a plynulosť cestnej premávky.

**- I/72 Rimavská Baňa – Hnúšť'a**

Štátna cesta I/72 predstavuje významnú spojnicu okresov Brezno – Rimavská Sobota, má dĺžku 104,989 km. Predmetná stavba sa nachádza na ceste I/72 v Banskobystrickom kraji, v katastrálnom území Rimavská Baňa, Rimavské Brezovo, Hnúšť'a, od km 16,500 (pred obcou Rimavské Brezovo) do km 23,150 (za mestom Hnúšť'a).

Dôležitým hľadiskom pre návrh rekonštrukcie úseku cesty I/72 bola bezpečnosť cestnej premávky, a to z dôvodov dopravných, spoločenských, ale aj ekonomických. Súčasný stav je neuspokojivý a nespĺňa podmienky pre plynulú a bezpečnú dopravu. Rekonštruovaná cesta umožní pozitívne zvýšenie prepravnej kapacity a bezpečnosti premávky, tiež zníženie nehodovosti a spotreby pohonných hmôt. Výstavba prispeje k skvalitneniu - zrýchleniu tranzitnej i regionálnej dopravy, úspore času a pohonných hmôt s pozitívnym dopadom na obyvateľstvo, hlavne z hľadiska zníženia hlukovej a exhalátovej záťaže ako aj nehodovosti, ktorej riziko pri zvyšujúcej sa intenzite dopravy je veľmi vysoké. Bezpečnosť a plynulosť cestnej premávky bude zabezpečená samotnými technickými parametrami navrhovanej cesty, ktoré zohľadňujú aj zimnú údržbu komunikácie, a rovnako navrhnutými záchytnými bezpečnostnými zariadeniami, vybavením cesty a zvislým i vodorovným dopravným značením.

- e. Popíšte administratívnu, finančnú a prevádzkovú kapacitu žiadateľa a partnera (v prípade, že v projekte je zapojený aj partner)

Slovenská správa ciest má dostatočné odborné, personálne a technické kapacity a je schopná zabezpečiť realizáciu a udržateľnosť výsledkov projektu. Slovenská správa ciest je rozpočtová organizácia zriadená v roku 1996 Ministerstvom dopravy, pôšt a telekomunikácií Slovenskej republiky (právny nástupca Ministerstvo dopravy SR) zriaďovacou listinou 5854/M-95 zo dňa 07.12.1995. Štatutárnym orgánom SSC je generálny riaditeľ, ktorý zastupuje SSC navonok, riadi jej činnosť, koná v jej mene vo všetkých veciach a je za jej výsledky hospodárenia zodpovedný ministrovi dopravy SR. SSC má svoje regionálne zastúpenie prostredníctvom organizačných zložiek s názvom Investičná výstavba a správa ciest ("IVSC") so sídlom v Bratislave, Banskej Bystrici, Žiline a Košiciach.

### **Kapacita žiadateľa na riadenie projektu.**

Žiadateľ má dostatočné administratívne kapacity s potrebným materiálno technickým vybavením pre zabezpečenie komplexnej administrácie a riadenia projektu. Jednotlivé úlohy v rámci riadenia projektu bude zabezpečovať odborný tím v zmysle podmienok riadiacej dokumentácie. Zamestnanci žiadateľa majú dostatočné kvalifikačné predpoklady a skúsenosti s implementáciou investičných dopravných projektov porovnateľného rozsahu spolufinancovanými z fondov EÚ. Na realizáciu predkladaného projektu je zostavený nasledovný projektový tím:

#### Hlavný koordinátor riadenia projektu

Popis zabezpečovaných aktivít:

- organizačné a technické zabezpečenie realizácie aktivít projektu (koordinácia členov projektového tímu a pod.),
- komunikácia s Poskytovateľom NFP,
- zabezpečenie publicity a informovanosti o projekte,
- zabezpečenie archivácie dokumentácie k projektu.

#### Projektový manažér

Zabezpečované úlohy:

- sledovanie a koordinácia povinností Prijímateľa podľa Príručky pre prijímateľa a podľa Zmluvy o NFP,
- spracovanie podkladov k zmenovým konaniam a ďalšie úkony súvisiace s implementáciou projektu,
- zodpovednosť za zabezpečenie publicity projektu,
- poskytovať RO súčinnosť pri vykonávaní kontrol,
- predkladať na RO žiadosti na prípadné zmeny zmluvy o NFP,
- sledovanie oprávnenosti výdavkov,
- zodpovednosť za získavanie a overenie podkladov do monitorovacích správ a za zabezpečenie vypracovania monitorovacích správ pre všetky typy monitorovacích správ, koordinácia agendy súvisiacej s monitorovaním projektu, zodpovednosť za dodržiavanie termínov na predkladanie monitorovacích správ,
- ďalšie úkony súvisiace s implementáciou projektu ako napríklad koordinácia činnosti s dodávateľmi služieb, poskytovateľom NFP a inými dotknutými orgánmi štátnej správy súvisiacia s implementáciou projektu vrátane spracovania potrebnej dokumentácie a komunikácie vo všetkých formách ako aj účasť na pracovných stretnutiach.

#### Finančný manažér

Zabezpečované úlohy:

- zodpovednosť za prípravu žiadostí o platbu,

- koordinácia agendy súvisiacej s financovaním projektu, zodpovednosť za dodržiavanie termínov na predkladanie žiadostí o platbu.

### **Kapacita žiadateľa na realizáciu projektu**

Žiadateľ má predpoklady pre realizáciu projektu a zabezpečenie jeho udržateľnosti. Do procesu implementácie predkladaného projektu sú zapojené viaceré organizačné zložky organizácie (odbor výstavby a riadenia projektov EÚ GR SSC, úsek investičnej prípravy a útvary ekonomiky a vnútorných vzťahov IVSC Banská Bystrica) vrátane vedúcich pracovníkov. Zamestnanci disponujú vzdelaním technického a stavebného zamerania, potrebnou odbornou spôsobilosťou a mnohoročnými skúsenosťami s investičnou prípravou projektov. Úsek investičnej prípravy IVSC Banská Bystrica disponuje potrebnými vedomosťami a odbornými kapacitami na zabezpečenie realizácie projektu.

### **Kapacita žiadateľa na prevádzku projektu**

Žiadateľ disponuje dostatočnými administratívnymi kapacitami s potrebnou odbornou spôsobilosťou a know - how a potrebným materiálno-technickým zázemím na zabezpečenie udržateľnosti projektu.

#### 8. Vysvetlite hlavné ciele NP (stručne):

*(očakávaný prínos k plneniu strategických dokumentov, k socio-ekonomickému rozvoju oblasti pokrytej OP, k dosiahnutiu cieľov a výsledkov príslušnej prioritnej osi/špecifického cieľa)*

Realizáciou projektu sa prispeje k plneniu špecifického cieľa 6.2 „Zlepšenie bezpečnosti a dostupnosti cestnej infraštruktúry TEN-T a regionálnej mobility prostredníctvom výstavby a modernizácie ciest I. triedy“ v rámci PO6 Operačného programu Integrovaná infraštruktúra. Základným cieľom projektu je zlepšenie stavebno-technického stavu cestného telesa na cestách I. triedy.

Bez realizácie projektu, bude dochádzať čoraz k častejším opravám, a v niektorých prípadoch môže dôjsť až k ich úplnému uzavretiu a tým k obmedzeniu cestnej premávky na štátnej ceste. Mnohé z vybraných úsekov ciest sú strategicky dôležité pre tranzitnú dopravu i pre celú infraštruktúru regiónu nakoľko neexistuje obchádzková trasa, v prípade ich uzavretia.

Účelom a cieľom projektu je odstrániť nevyhovujúci technický stav na sieti ciest I. triedy. Rekonštrukciou ciest sa znížia negatívne vplyvy z cestnej dopravy (zníži sa hluk, vibrácie, emisie a pod.), dôjde k skráteniu cestovných časov, zvýši sa plynulosť premávky, zníži sa spotreba pohonných hmôt, skvalitní sa dopravná dostupnosť územia a v neposlednom rade sa zvýši bezpečnosť cestnej premávky.

#### **- I/69 Badín – Banská Bystrica**

Účelom a cieľom navrhovaného projektu je prostredníctvom odstránenia bezpečnostných rizík a zvýšenia technicko – dopravných parametrov zvýšiť bezpečnosť a plynulosť cestnej premávky.

Doplnením vodiacich a záchytných bezpečnostných zariadení sa rozšíri koruna telesa cesty (nespevnená krajnica). V rámci projektu modernizácie dôjde k odfrézovaniu pôvodnej vozovky a zhotoveniu nových asfaltových vrstiev so zachovaním šírkových pomerov na celom úseku, sanácii mostného objektu 69-013, komplexnej rekonštrukcii mostného objektu 69-014, rekonštrukcii existujúcich priepustov a ku komplexnej výmene existujúceho priepustu za nový, k prečisteniu cestných rigolov. Zhotoví sa nové vodorovné dopravné značenie, doplní sa zvislé dopravné značenie.

Začiatok úseku je v km 14,640 (podľa pasportu cesty), t.j. km 0,000 00 stavby, pred vstupom do areálu Čistiarne odpadových vôd Banská Bystrica, v extraviláne obce Rakytovce. Koniec úseku je v km 17,740 (podľa pasportu cesty), t.j. km 3,096 00 stavby, v intraviláne mesta Banská Bystrica, ľavostranným napojením komunikácie na rýchlostnú cestu R1. Celková dĺžka úseku je 3096,00 m. Existujúce smerové vedenie trasy cesty I/69 sa zachováva, nenavrhuje sa zmena smerového vedenia. Existujúce výškové vedenie trasy sa vo väčšine úseku zachováva. V úseku km 1,625 – km 2,275 a v úseku km 2,425 – 2,725 je navrhnutá zmena výškového vedenia, z dôvodu zlepšenia odtokových pomerov v priečnom profile.

#### **- I/9 (I/50) Janova Lehota – Lutila**

V rámci modernizácie úseku cesty I/9 (I/50) v Banskobystrickom kraji v okrese Žiar nad Hronom (v katastrálnom území Janova Lehota, Lovčica, Lutila) v cestnom staničení ckm 200,750 – 207,780 v dĺžke 7,030 km je riešené hlavne rekonštrukcia mosta ev. č. 9-155, frézovanie a realizácia nového krytu vozovky, úprava krajníc na predpísanú šírku, rekonštrukcia priepustov, odvodnenie vozovky (prečistenie a úprava priekop), úprava resp. výmena zvislého dopravného značenia, obnova vodorovného dopravného značenia, výmena a doplnenie bezpečnostných zariadení, rekonštrukcia a výstavba chodníkov s doplnením prvkov pre nevidiacich, úprava vjazdov, obnovenie priechodov pre chodcov s nasvetlením, rekonštrukcia gabiónového oporného múra, doplnenie osvetlenia odpočívadla.

Predmetná rekonštrukcia cesty I/9 na úseku od Dererovho mlyna až po okružnú križovatku s trasou R2 a od okružnej križovatky smerom na Žiar nad Hronom je zameraná na obnovenie prevádzkových parametrov komunikácie a odstránenie lokálnych závad ohrozujúcich užívateľov komunikácie. Rekonštrukcia cesty I/9 je riešená v cestnom staničení ckm 200,750 – 206,080.60 po okružnú križovatku s R2 v dĺžke 5330,60m a od okružnej križovatky s R2 v cestnom staničení ckm 206,080.60 – 207,780 v dĺžke 1699,40m. Okružná križovatka nie je súčasťou rekonštrukcie. Celková dĺžka rekonštrukcie je 7030m.

Na predmetnom úseku sa uvažuje hlavne s nasledovnými opatreniami:

- Výmena - oprava krytu vozovky v stanovenom rozsahu.
- Zrezanie nespevnených zemných krajníc do požadovaného sklonu, zhutnenie podkladu a dosypanie krajnice hr.100mm štrkodrvinou.
- Rozšírenie nespevnenej krajnice pre zvodidlo na predmetných úsekoch.
- Úprava priekop – prečistenie a vysprávka dláždených a zemných priekop.
- Doplnenie a výmena záchytných bezpečnostných zariadení – oceľové zvodidlo a betónové zvodidlo. Doplnenie a výmena smerových stĺpikov.
- Obnova vodorovného dopravného značenia v retroreflexnej úprave –profilované, doplnenie dopravných gombíkov, výmena zvislého dopravného značenia.
- Rekonštrukcia oporného gabiónového múra.
- Rekonštrukcia priepustov.
- Rekonštrukcia a výstavba chodníkov s doplnením prvkov pre nevidiacich.
- Osvetlenie priechodov pre chodcov a odpočívadla.
- Rekonštrukcia mosta ev. č. 9-155.

#### **- I/72 Rimavská Baňa – Hnúšť'a**

Pripravovaná stavba rekonštrukcie úseku cesty I/72 je v súlade s rozvojovými dokumentmi a územnými plánmi dotknutého regiónu. Realizáciou stavby nedôjde ku kolízii pripravovaných investícií. Stavba nemá vplyv na okolitú zástavbu. Rekonštrukcia úseku cesty I/72 začína 5,5 km južne od mesta Hnúšť'a, pred obcou Rimavské Brezovo. Končí za mestom Hnúšť'a.

Cesta je navrhnutá ako dvojpruhová, smerovo nerozdelená cestná komunikácia kategórie C 7,5/60 (extravilán); MZ 11,5/50 (intravilán) o celkovej dĺžke úseku 6,650 km. Na začiatku riešeného úseku v km 16,500 pasportu cesty sa komunikácia smerovo a výškovo plynulo napojí na niveletu existujúcej cesty I/72. Na konci riešeného úseku v km 23,150 pasportu cesty sa komunikácia smerovo a výškovo plynulo napojí na niveletu existujúcej cesty I/72. Cesta I/72 je líniovou stavbou, ktorej trasou nebudú dotknuté inžinierske siete v danom území. V prípade styku s inžinierskou sieťou bude táto ochránená chráničkou.

Odvodnenie komunikácie bude zabezpečené pozdĺžnym a priečnym sklonom vozovky. Zrážková voda z vozovky a svahov cestného telesa bude odvedená spevnenými alebo nespevnenými priekopami do priepustov. Priekopy a priepusty budú prečistené. V úsekoch s predpokladaným výskytom podzemných vedení IS sa vykoná ručné čistenie priekop. Dĺžka spevnených priekop je 968 m, nespevnených priekop 3127 m. Popod cestou sa nachádza 19 ks priepustov. Priepusty sa zrekonštruujú podľa prílohy č.6 Detaily. Prečistia sa v dĺžke 400,68 m. Nespevnené krajnice sa dosypú na ploche 4706,38 m<sup>2</sup>. Plochy v rámci cestného pozemku sa pokosia (36 650 m<sup>2</sup>) a odstránia sa náletové dreviny.

Výmena všetkých konštrukčných vrstiev bude realizovaná na ploche – 16 651 m<sup>2</sup>

Výmena obrusnej a ložnej vrstvy bude realizovaná na ploche – 55 192 m<sup>2</sup>

Vozovka zjazdov bude realizovaná na ploche – 437,63 m<sup>2</sup>

Nástupiská autobusových zastávok budú realizované na ploche – 52 m<sup>2</sup>

V každom úseku, ktorý je navrhnutý na výmenu celej konštrukcie vozovky sa zrealizuje statická zaťažovacia skúška na úrovni konštrukčnej pláne – vľavo 16 meraní / vpravo 18 meraní. Na základe výsledku sa rozhodne o výmene podlažia.

Zvodidlá s úrovňou zachytenia H1 budú osadené v celkovej dĺžke 1381 m.

Na múre v km 20,377 – 20,389 (12 m) a km 20,410 – 20,463 (53 m) bude osadené zábradľové zvodidlo, s požadovanou úrovňou zachytenia H2. Trojmadlové zábradlia budú osadené v celkovej dĺžke 447 m.

## 9. Očakávaný stav a merateľné ciele

V tejto časti popíšte očakávané výsledky projektu s konkrétnym prínosom vo vzťahu k rozvoju oblasti pokrytej operačným programom a zrealizovaniu aktivít. V tabuľke nižšie uveďte projektové ukazovatele a iné údaje. Projektové ukazovatele musia byť definované tak, aby odrážali výstupy/výsledky projektu a predstavovali kvantifikáciu toho, čo sa realizáciou aktivít za požadované výdavky dosiahne. <sup>6</sup>				
Cieľ národného projektu	Merateľný ukazovateľ	Indikatívna cieľová hodnota	Aktivita projektu	Súvisiaci programový ukazovateľ <sup>7</sup>
Odstránenie nevyhovujúceho stavebno-technického stavu ciest, zvýšenie plynulosti a bezpečnosti dopravy	P0015 Celková dĺžka rekonštruovaných alebo zrenovovaných ciest (I. triedy)	16,776 km	Realizácia projektu	CO14 Celková dĺžka rekonštruovaných alebo zrenovovaných ciest

<sup>6</sup> V odôvodnených prípadoch sa uvedená tabuľka nevyplní, pričom je nevyhnutné do tejto časti uviesť podrobné a jasné zdôvodnenie, prečo nie je možné uviesť požadované údaje.

<sup>7</sup> Národný projekt by mal obsahovať minimálne jeden relevantný projektový ukazovateľ, ktorý sa agreguje do programového ukazovateľa. Pri ostatných projektových ukazovateľoch sa uvedie N/A.



Iné údaje, ktorými je možné sledovať napĺňanie cieľov národného projektu (ak relevantné)				
Cieľ národného projektu	Ukazovateľ	Indikatívna cieľová hodnota	Aktivita projektu	
N/A	N/A	N/A	N/A	N/A

*V prípade viacerých merateľných ukazovateľov, doplňte údaje za každý merateľný ukazovateľ.*

#### 10. Bližší popis merateľných ukazovateľov.<sup>8</sup>

Predmetná časť sa týka projektových ukazovateľov	
Názov merateľného ukazovateľa <sup>9</sup>	P0015 Celková dĺžka rekonštruovaných alebo zrenovovaných ciest (I. triedy)
Akým spôsobom sa budú získavať dáta?	Monitorovacie správy projektu

*V prípade viacerých merateľných ukazovateľov, doplňte údaje za každú z nich.*

#### 11. Očakávané dopady

Zoznam prínosov a prípadných iných dopadov, ktoré sa dajú očakávať pre jednotlivé cieľové skupiny		
Dopady	Cieľová skupina (ak relevantné)	Počet <sup>10</sup>
Zvýšenie bezpečnosti cestnej premávky Zníženie negatívnych vplyvov z cestnej dopravy (hluk, vibrácie, emisie, a pod.)	široká verejnosť	Početnosť nie je možné exaktne určiť, projekt (realizačná fáza) a z neho plynúce benefity sú určené pre širokú verejnosť vrátane tuzemských a zahraničných prepravcov.

*V prípade viacerých cieľových skupín, doplňte dopady na každú z nich.*

#### 12. Aktivity

a) Uveďte detailnejší popis aktivít.

Projekt „*Modernizácia vybraných úsekov na cestách I. triedy v BB kraji – 2. etapa*“ sa skladá z nasledujúcich aktivít:

Hlavná aktivita projektu – stavebné práce

- Stavebné práce - práce zhotoviteľa diela súvisiace s uskutočnením požiadaviek podľa výkazu výmer na stavebné práce, ktorý je súčasťou súťažných podkladov verejného obstarávania. Výber zhotoviteľa bol zabezpečený prostredníctvom verejnej súťaže v súlade so zákonom o verejnom obstarávaní.

Podporné aktivity – publicita a informovanosť, riadenie projektu

Publicita a informovanosť

- Informačná tabuľa

<sup>8</sup> V odôvodnených prípadoch sa uvedená tabuľka nevyplní, pričom je nevyhnutné do tejto časti uviesť podrobné a jasné zdôvodnenie, prečo nie je možné uviesť požadované údaje.

<sup>9</sup> V prípade viacerých merateľných ukazovateľov, doplňte tabuľku za každý merateľný ukazovateľ.

<sup>10</sup> Ak nie je možné uviesť početnosť cieľovej skupiny, uveďte do tejto časti zdôvodnenie.

Umiestnenie veľkoplošných tabúl (na začiatku a na konci úseku) bude počas celej doby fyzickej realizácie aktivít projektu na viditeľnom mieste, kde budú stavebné práce prebiehať, t. j. v 3 lokalitách úsekov. Informačné tabule budú inštalované v termíne od začiatku do ukončenia stavebných prác v hodnote 2000 € s DPH/ks, t. j. v hodnote 12 000 € s DPH. Výška výdavku bola stanovená vykonaným prieskumom trhu (2 000 €/ks s DPH). Skutočná výška bude stanovená na základe výsledku verejného obstarávania na zhotovenie a inštaláciu tabule.

- Stála pamätná tabuľa

Inštalácia stálej pamätnej tabule bude bezodkladne po ukončení realizácie projektu v mieste realizácie projektu, t. j. v 3 lokalitách. Rozsah požadovaných údajov a technických parametrov tabule bude v súlade s Manuálom pre informovanie a komunikáciu. Výdavky na stálu pamätnú tabuľu sú určené vo výške 1 000,00 € s DPH/ks, t. j. v celkovej hodnote 3 000 € s DPH, v zmysle vykonaného prieskumu trhu.

### Riadenie projektu

Riadenie projektu bude zabezpečené internými kapacitami prijímateľa a hradené z vlastných zdrojov prijímateľa. Riadenie projektu, ako podporná aktivita, je zabezpečované internými zamestnancami žiadateľa, SSC a IVSC Banská Bystrica. Externé riadenie nebolo/nebude uplatňované. Riadenie projektu prebieha v nasledovných etapách:

- riadenie prípravy projektu, prípravy a realizácie verejného obstarávania k projektu a prípravy žiadosti o NFP (aktivity súvisiace s riadením a koordináciou prípravy projektu),
- riadenie implementácie projektu (aktivity zamerané na riadenie a koordináciu realizácie stavby a projektu po podpise zmluvy o NFP do ukončenia implementácie projektu).

b) V tabuľke nižšie uveďte rámcový popis aktivít, ktoré budú v rámci identifikovaného národného projektu realizované a ich prepojenie so špecifickými cieľmi.

Názov aktivity	Cieľ, ktorý má byť aktivitou dosiahnutý (podľa sekcie <i>Očakávaný stav</i> )	Spôsob realizácie (žiadateľ a/alebo partner)	Predpokladaný počet mesiacov realizácie aktivity
Hlavná aktivita - Realizácia projektu	Odstránenie nevyhovujúceho a zlepšenie stavebno-technického stavu ciest, zvýšenie plynulosti a bezpečnosti dopravy	žiadateľ	24
Podporná aktivita - Publicita a informovanosť	Zabezpečenie publicity projektu v zmysle Manuálu pre informovanie a komunikáciu OPII	žiadateľ	24
Podporná aktivita – Riadenie projektu	Zabezpečenie projektových a administratívnych	žiadateľ	24

	prác pre úspešnú implementáciu projektu		
--	---	--	--

*V prípade viacerých aktivít, doplňte informácie za každú z nich.*

### 13. Rozpočet

Jasne uveďte, ako bol pripravovaný indikatívny rozpočet a ako spĺňa kritérium „hodnota za peniaze“, t. j. akým spôsobom bola odhadnutá cena za každú položku, napr. prieskum trhu, analýza minulých výdavkov spojených s podobnými aktivitami, nezávislý znalecký posudok, v prípade, ak príprave projektu predchádza vypracovanie štúdie uskutočniteľnosti, ktorej výsledkom je, o. i. aj určenie výšky alokácie, je potrebné uviesť túto štúdiu ako zdroj určenia výšky finančných prostriedkov. Skupiny výdavkov doplňte v súlade s MP CKO č. 4 k číselníku oprávnených výdavkov v platnom znení. V prípade operačných programov implementujúcich infraštruktúrne projekty, ako aj projekty súvisiace s obnovou mobilných prostriedkov, sa do ukončenia verejného obstarávania uvádzajú položky rozpočtu len do úrovne aktivít.

Indikatívna výška finančných prostriedkov určených na realizáciu národného projektu a ich výstižné zdôvodnenie		
Predpokladané finančné prostriedky na hlavné aktivity	Celková suma	Uveďte plánované vecné vymedzenie
<b>Aktivita 1 – Realizácia projektu</b>	<b>18 122 941,04 €</b>	
Podaktivita 1 – stavebné práce	<b>16 475 400,94 €</b> <ul style="list-style-type: none"> <li>- 3 059 971,19 € I/69 Badín – Banská Bystrica</li> <li>- 4 629 991,95 € I/9 (I/50) Janova Lehota – Lutíla</li> <li>- 8 785 437,80 € I/72 Rimavská Baňa – Hnúšťa</li> </ul>	Práce zhotoviteľa diela súvisiace s uskutočnením stavebných prác, na základe podpísaných ZoD. Výber zhotoviteľa bol zabezpečený prostredníctvom verejnej súťaže v súlade so zákonom o verejnom obstarávaní.
Podaktivita 2 – valorizácia	<b>1 647 540,10 €</b> <ul style="list-style-type: none"> <li>- 305 997,12 € I/69 Badín – Banská Bystrica</li> <li>- 462 999,20 € I/9 (I/50) Janova Lehota – Lutíla</li> <li>- 878 543,78 € I/72 Rimavská Baňa – Hnúšťa</li> </ul>	Valorizácia je vypočítaná vo výške 10% zo sumy stavebných prác.
<b>Hlavné aktivity SPOLU</b>	<b>18 122 941,04 €</b>	

Predpokladané finančné prostriedky na podporné aktivity  Publicita a informovanosť	15 000,00 €	Informačné a stále pamätné tabule na 3 lokalitách. Predpokladaná hodnota na dočasnú informačnú a stálu pamätnú tabulu vrátane nákladov súvisiacich s obstarávaním (náklady na výrobu, prepravu, inštaláciu atď.) max. 2000,00 EUR (informačná 2000 €, stála 1000 €, t. j. (3x 1000) + (6x 2000)). Výška výdavku je stanovená prieskumom trhu. Skutočná výška bude stanovená na základe výsledku verejného obstarávania na zhotovenie a inštaláciu tabule.
<b>Podporné aktivity SPOLU</b>	<b>15 000 €</b>	
<b>CELKOM</b>	<b>18 137 941,04 €</b>	

14. Deklarujte, že NP vyhovuje **zásade doplnkovosti** (t. j. nenahrádza verejné alebo ekvivalentné štrukturálne výdavky členského štátu v súlade s článkom 95 všeobecného nariadenia).

Deklarujeme, že NP vyhovuje zásade doplnkovosti.

15. Bude v národnom projekte využité zjednodušené vykazovanie výdavkov? Ak áno, aký typ?

Nie

16. Štúdia uskutočniteľnosti vrátane analýzy nákladov a prínosov

*Informácie sa vyplňajú iba pre investičné<sup>11</sup> typy projektov.*

<b>Štúdia uskutočniteľnosti vrátane analýzy nákladov a prínosov</b>	
Existuje relevantná štúdia uskutočniteľnosti <sup>12</sup> ? (áno/nie)	nie
Ak je štúdia uskutočniteľnosti dostupná na internete , uveďte jej názov a internetovú adresu, kde je štúdia zverejnená	nie
V prípade, že štúdia uskutočniteľnosti nie je dostupná na internete, uveďte webové sídlo a termín, v ktorom predpokladáte jej zverejnenie (mesiac/rok) <sup>13</sup>	Vzhľadom na charakter projektu sa neuvažuje so zabezpečením štúdie realizovateľnosti

<sup>11</sup> Investičný projekt – dlhodobá alokácia finančného aj nefinančného kapitálu na naplnenie investičného zámeru až do etapy, kedy projekt vstúpi do prevádzkovej etapy a prípadne začne generovať stabilné príjmy. Investičný projekt smeruje k: výstavbe stavby alebo jej technickému zhodnoteniu; nákupu pozemkov, budov, objektov alebo ich častí; nákupu strojov, prístrojov, tovarov a zariadení; obstaraniu nehmotného majetku vrátane softvéru. Zdroj: Uznesenie Vlády SR č. 300 z 21.6.2017 k návrhu Rámca na hodnotenie verejných investičných projektov v SR.

<sup>12</sup> Pozri aj Uznesenie Vlády SR č. 300 z 21.6.2017 k návrhu Rámca na hodnotenie verejných investičných projektov v SR (dostupné na:

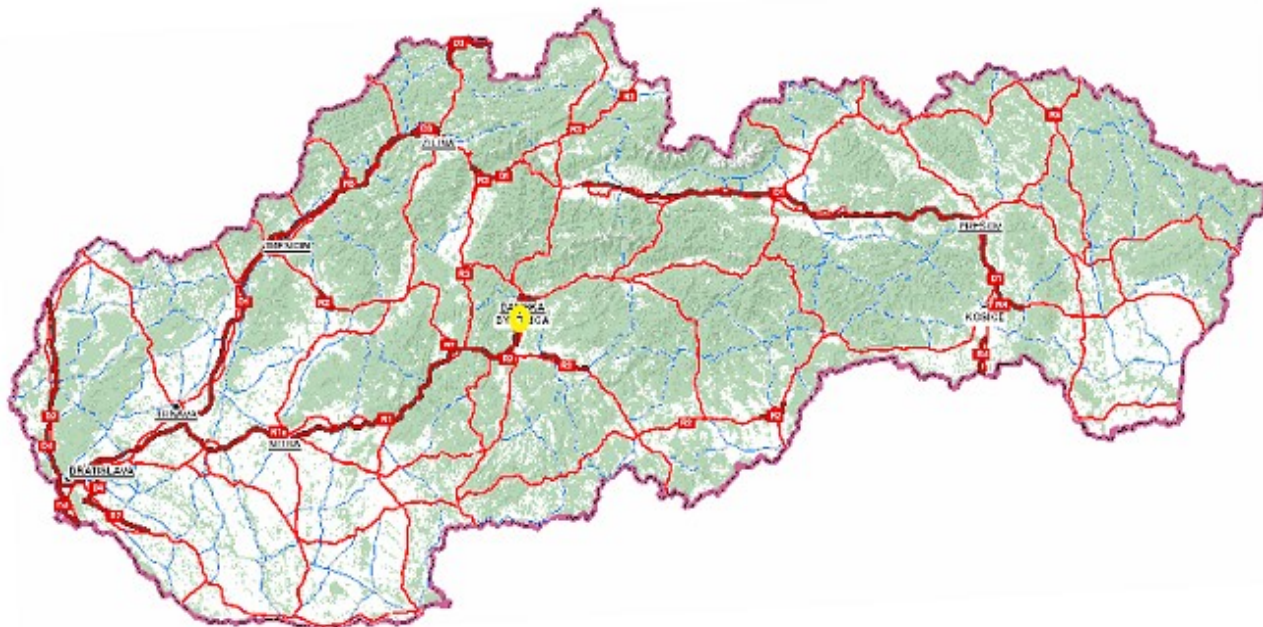
<http://www.rokovania.sk/Rokovanie.aspx/BodRokovaniaDetail?idMaterial=26598> )

<sup>13</sup> Uvedené sa neuplatňuje v prípade, že platia ustanovenia Rámca na hodnotenie verejných investičných projektov v SR (str. 34, bod 166).

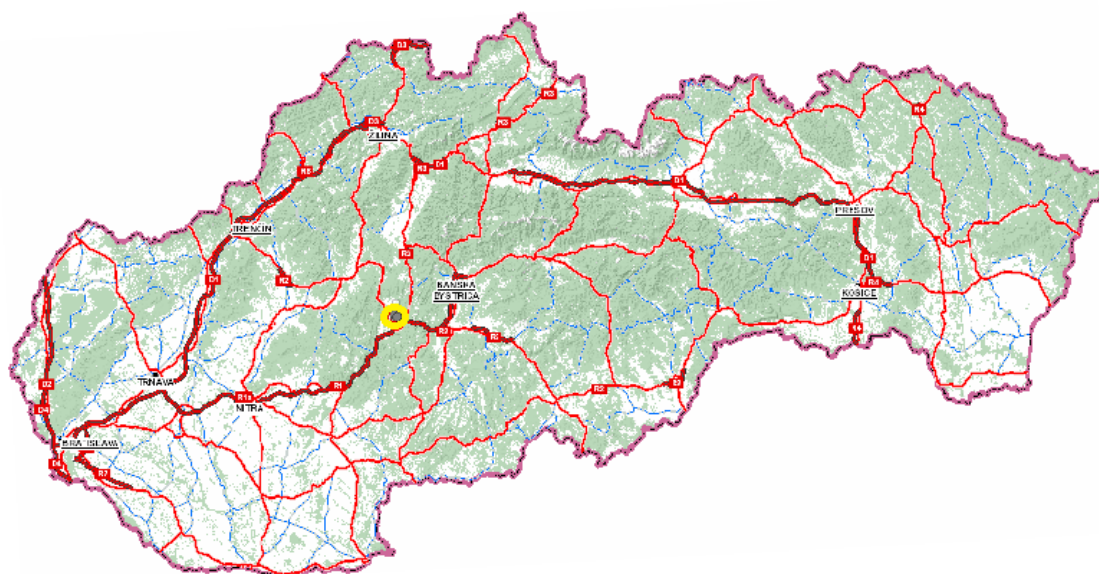
Príloha:

Prílohu zámeru národného projektu tvorí mapa s vyznačením lokalizácie projektu.

- **I/69 Badín – Banská Bystrica**



- **I/9 (I/50) Janova Lehota – Lutilla**





- I/72 Rimavská Baňa – Hnúšť'a

---

